

第三届小学“希望杯”全国数学邀请赛

五年级第 1 试

以下每题 5 分，两个空的题，前一空 3 分，后一空 2 分，答错或不答，得 0 分，共 120 分。

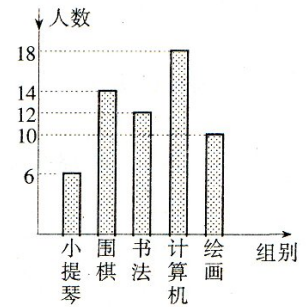
1、数 X “比 112 的六分之一”小 $\frac{2}{3}$ ，则 X = _____。

2、计算： $0.3 + 0.\dot{3} =$ _____。(结果写成分数)。

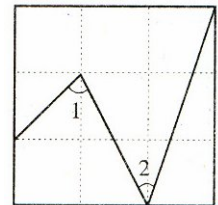
3、设 $a = \frac{1}{3} + \frac{1}{4}$ ， $b = \frac{1}{5} + \frac{1}{6} + \frac{1}{7}$ ，则在 a 与 b 中，较大的数是 _____。

4、在 $\frac{1}{3}, \frac{2}{7}, \frac{3}{11}$ 中最小的数是 _____。

5. 某校五年级一班参加兴趣小组的人数统计图如右图所示，由图可知：该班共有 _____ 人参加兴趣小组，_____ 小组的人数最多。



6、右图是 3×3 的正方形方格， $\angle 1$ 与 $\angle 2$ 相比，较大的是 _____。



7、小明和小新在同一街道，小明家在学校东 600 米处，小新家在学校西 200 米处，那么小新家距离小明家 _____ 米。

8、用五张数字卡片：0 2 4 6 8，能组成 _____ 个不同的三位数。

10、计算： $7.816 \times 1.45 + 3.14 \times 2.184 + 1.69 \times 7.816 =$ _____。

12、在等式 $\frac{1}{10} = \frac{1}{(\quad)} + \frac{1}{(\quad)}$ 中，括号内的两个不同自然数可以是 _____ 和 _____ (填一组即可)。

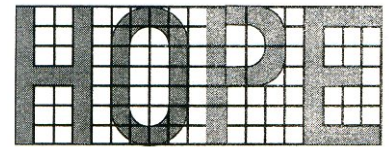
14、在一袋大米包装袋上标着净重 $25\text{kg}^{+20\text{g}}_{-10\text{g}}$ ，那么这袋大米净重最少是_____千克。

15、下表中上一行的一个字与下一行对应的一个字作为一组，如第一组是(数，我)，第二组是(学，们)。那么第 2005 组是_____。

数	学	是	思	维	的	体	操	数	学	是	思	维	的	体	操	数	学	……
我	们	参	加	希	望	杯	竞	赛	我	们	参	加	希	望	杯	竞	赛	……

17、用 125 个边长为 1 厘米的正方体可以拼成一个边长为 5 厘米的正方体，要使拼成的正方体的边长变为 6 厘米，则需要增加边长为 1 厘米的正方体_____个。

19、“希望”的英文是“HOPE”，如右图所示，H 和 E 是由一些同样大小的正方形方格组成，O 和 P 则是由一些方格和半圆组成，如果每个小方格的面积是 1，则“HOPE”所在的区域的面积是_____。



23、上学的路上，小明听到两个人在谈论各自的年龄，只听一人说“当我的年龄是你现在的年龄时，你才 4 岁”。另一人说“当我的年龄是你现在的年龄时，你将 61 岁……”他们两人中，年龄较小的现在_____岁。